

amber X

日本国内専用
USE ONLY IN JAPAN

クイックセットアップガイド

本製品の初期設定時からご使用になれるまでの、基本手順をご説明します。本製品はスマホとパソコンのどちらからでもセットアップできます。以下に記載の手順に沿ってセットアップを行ってください。

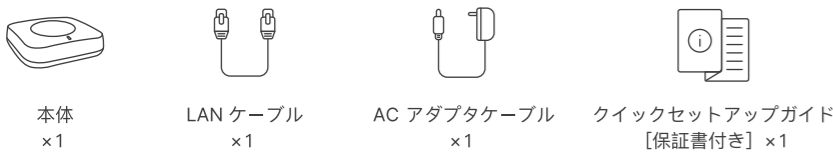
- 最初に「安全に正しくお使いいただくために」を必ずお読みください。本書の指示に従ってセットアップを行ってください。
- 本書は修理依頼時に必要な保証書が記載されています。お読みになった後は大切に保管してください。
- 本書の内容は改善のため、予告なく変更することがあります。
- ユーザーマニュアル完全版は以下の当社 WEB サイトからご確認くださいませ。
www.myamberlife.com/jp/user_manual



ユーザーマニュアル
完全版

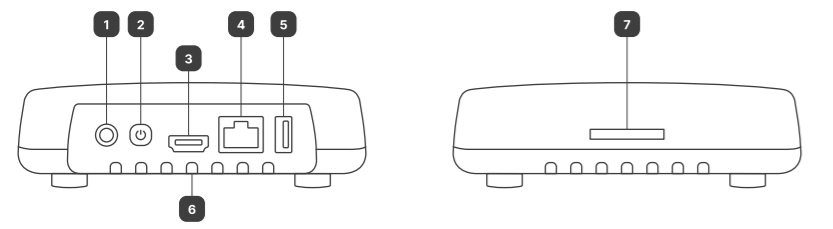
01 同梱品の確認

以下の同梱品がすべて揃っていることを確認してください。また、外箱や梱包材は捨てずに保管してください。本製品を輸送する際に必要です。

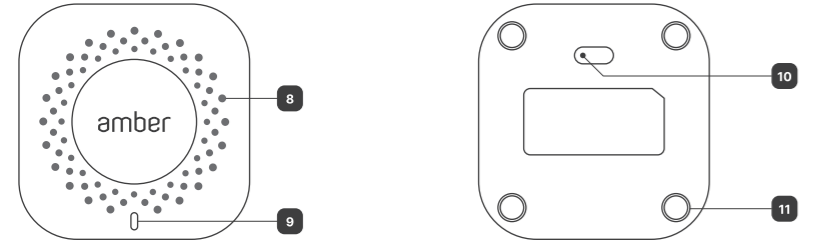


02 各部の名称と役割

本体の側面：



本体の正面：



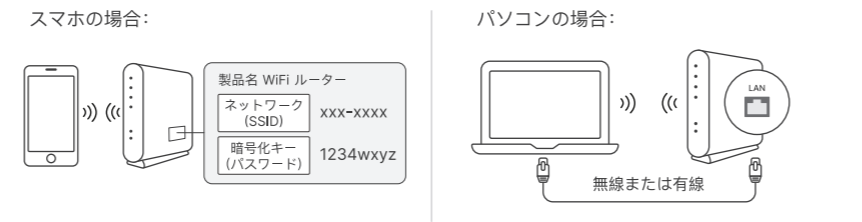
- 電源入力端子**
付属の AC アダプタケーブルを接続します。
- 電源ボタン**
本製品の電源を入れる / 切るとき、または、リセットさせるときに押すボタンです。
△ 電源ボタンを5秒以上押し、電源が切れますので、ご注意ください。
- HDMI 出力端子**
HDMI 入力端子付きのテレビやモニターに接続します。
- イーサネット端子 (1000BASE-T / 100BASE-TX / 10BASE-T)**
付属の LAN ケーブルを使用して、WiFi ルーターに接続します。
- USB 3.1 端子**
USB 接続対応ストレージなどを接続します。
- 通気口**
本体内部の熱を外部に逃がすための通気口をふさがらないでください。
- SD メモリカードスロット**
SD メモリカードを挿入するためのスロットです。
- 通気口**
本体内部の熱を外部に逃がすための通気口をふさがらないでください。
- 表示ランプ**
白点滅：起動中またはシャットダウン中。
青点滅：インターネット未接続。
青点灯：通常動作時。
黄点滅：初期設定モード。
黄点灯：Bluetooth ペ어링モード終了。接続機器との接続を行えない状態。
赤点滅：異常状態。電源を切り、再度電源を入れてください。
消灯：電源が切れた状態。
- RESET ボタン**
ピンなど先の細いものを使って、電源ボタンと同時に 10 秒以上を押すと、初期化が始まります。
- ゴム足**
ゴム足を下にした水平設置してください。

03 製品のセットアップ

本製品の初期設定時からご使用になれるまでの、基本手順をご説明します。本製品はスマホとパソコンのどちらからでもセットアップできます。以下に記載の手順に沿ってセットアップを行ってください。

STEP 1 セットアップ前の準備

A. ご使用になるデバイス（スマホまたはパソコン）がご自宅に設置のインターネットに接続されている WiFi ルーターに接続されていることをご確認ください。



B. WiFi SSID（ネットワーク名）と暗号化キー（パスワード）をご用意ください。後ほど、本製品を無線 LAN に繋ぐ際に、入力が必要です。
❑ SSID と暗号化キーは WiFi ルーター本体表面に貼られたシールをご確認ください。

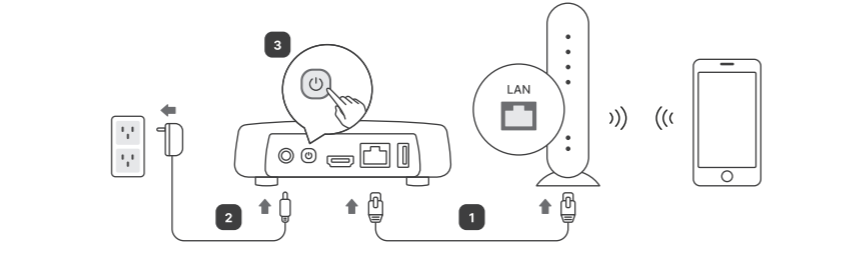
C. お使いのデバイスに専用アプリ「Amber iX」を、以下からダウンロードしてインストールしてください。



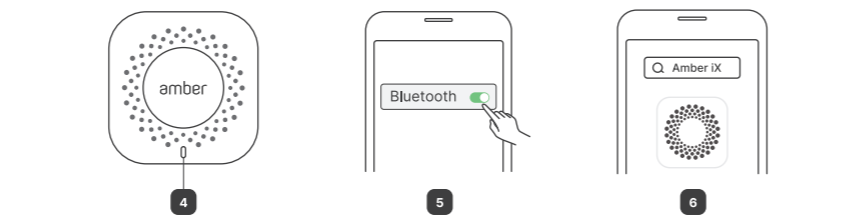
STEP 2 初期設定を行う

本製品は、スマホからは有線 LAN 接続、Bluetooth 接続で、パソコンからは有線 LAN 接続で初期設定を行うことができます。お使いのデバイスとインターネット環境に合わせて、設定手順をご確認ください。

- スマホから有線 LAN 接続で設定する場合



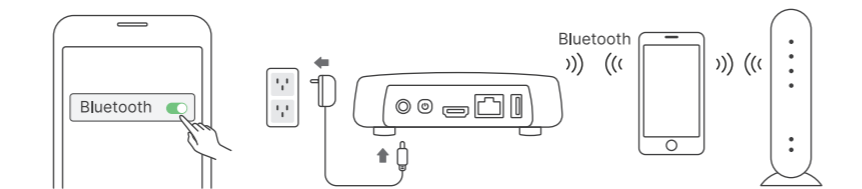
- 付属の LAN ケーブルで本製品を、スマホの WiFi 接続先の WiFi ルーターに繋いでください。
- 付属 AC アダプタケーブルで本製品を電源コンセントに繋いでください。
- 電源ボタンを ON にしてください。（ピッって音が鳴ります）。



- 表示ランプが白色に点滅しますが、黄色に変わるまでしばらくお待ちください。
- スマホの Bluetooth 機能を ON にしてください。
- 表示ランプが黄色点滅になったら、Amber iX アプリを開き、画面の案内に従い、AmberCloud アカウントを作成した上、Amber の初期設定を完了してください。
❑ 詳しくはユーザーマニュアル完全版（本書1ページ目の QR コード）をご参照ください。

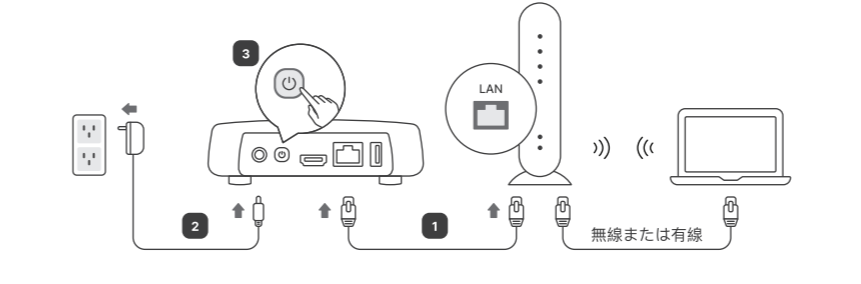
- スマホから Bluetooth 接続で設定する場合

- 付属 AC アダプタケーブルで本製品を電源コンセントに繋いでください。
- 本製品の電源ボタンを ON にしてください。（ピッって音が鳴ります）。
- 表示ランプが白色に点滅しますが、黄色に変わるまでしばらくお待ちください。（スマホから有線 LAN 接続で設定する場合の4の図をご参照ください）
- スマホの Bluetooth 機能を ON にしてください。



- 表示ランプが黄色点滅になったら、Amber iX アプリを開き、画面の案内に従い、AmberCloud アカウントを作成した上、Amber X の初期設定を完了してください。（スマホから有線 LAN 接続で設定する場合の6の図をご参照ください）
❑ 詳しくはユーザーマニュアル完全版（本書1ページ目のQRコード）をご参照ください。

- パソコンから有線 LAN 接続で設定する場合



- 付属の LAN ケーブルで本製品を、パソコンと同じネットワークにある WiFi ルーターに繋いでください。
- 付属 AC アダプタケーブルで本製品を電源コンセントに繋いでください。
- 本製品の電源ボタンを ON にしてください。（ピッって音が鳴ります）。
- 表示ランプが白色に点滅しますが、黄色に変わるまでしばらくお待ちください。
- 表示ランプが黄色点滅が変わったら、ブラウザ（Edge、Safari、Chrome、Firefox）で当社の製品セットアップページ（http://laticcnode.local）を開き、本製品にアクセスしてください。
- 画面の案内に従って、Amber X の初期設定を完了してください。
❑ 詳しくはユーザーマニュアル完全版（本書1ページ目にあるURL）をご参照ください。



04 安全上のご注意【必ずお守りください】

お客様の安全を確保し、本製品を故障・損害から守るために、ご使用前に必ず本書をよくお読みの上、正しくお使いください。
ここに示した注意事項を守らず生じた故障や破損については、当社では一切その責任を負わず、全お客様の責任において運用するものとします。

- 表示の説明

⚠ 警告	この表示は、取り扱いを誤った場合、「火災・感電などにより死亡や大けがなど人身事故または製品の故障や物理的な破損が発生することが想定される」内容です。
⚠ 注意	この表示は、取り扱いを誤った場合、「感電やその他の事故によりケガをしたり、周辺の家財に損害を与えたりすることまたは製品の故障や物理的な破損が発生することが想定される」内容です。

- 図記号の説明

🚫	この記号は、「禁止」（しないでください）を示します。
👉	この記号は、「指示」（必ず実行してください）を示します。

本体の取り扱いについて

- ⚠ 警告
- 🚫 禁止
分解・改造・修理をしないでください。
火災、感電、やけど、故障などの原因となります。

- 🚫 禁止
雷鳴が聞こえたら、電源ケーブルなどが接続された本体に触らないでください。
感電の原因となります。

- 🚫 禁止
本体の周りに放熱を妨げるような物（ホコリ防止カバーやフィルム・シールによる装飾を含む）を置かないでください。
発熱による火災の原因となります。

- 🚫 禁止
本体の上に物を乗せないでください。
破損したり、故障の原因となります。

- 🚫 禁止
本体の内部に異物を入れないでください。
内部に金属類・液体・燃えやすいものなど異物が入ると、火災や感電、または故障の原因となります。

- 🚫 禁止
濡れた手で本体に触らないでください。
感電、故障の原因となります。

- 👉 指示
使用中、保管時に、異臭、異音、発熱、変色、変形等の異常が見られた場合、すぐに電源を落とし、電源プラグをコンセントから抜いてください。
火災、感電の原因となります。

- 🚫 禁止
本体が破損したまま使用しないでください。
火災、やけど、ケガ、感電の原因となります。

- 👉 指示
本体のお手入れや移動の時は、必ず電源プラグをコンセントから抜いて行ってください。
火災、感電または故障の原因となります。

- 🚫 禁止
次のような場所では、本体を使用・保管・設置しないでください。
火災、感電または故障の原因となります。
 - 水がかかる恐れのある場所（お風呂場、台所、液体が入った容器のそば、室外等）
 - 熱のこもりやすい高温の場所（火のそば、布団の中、直射日光のあたる場所、炎天下の車内等）
 - 油煙、塵、ホコリの多い場所
 - 結露する場所
 - 静電気が発生しやすい場所
 - 不安定な場所（ぐらついた台の上、傾いた場所、振動が激しい場所など）

- 🚫 禁止
乳幼児の手の届く場所に置かないでください。
誤ってケーブルを首に巻き付け、窒息を起こす原因となります。

- 👉 指示
水などの液体が入った場合や強いショックを与えてしまった場合は、直ちにコンセントから電源プラグを抜いてください。
そのまま使い続けると、火災、感電の原因となります。

- 👉 指示
未成年者（子供）が使用する場合は、保護者が取り扱いの方法をご指導ください。
また、使用中においても、指示通りに使用しているかをご確認ください。
ケガまたは故障の原因となります。

⚠ 注意

- 🚫 禁止
落としたり、重いものを乗せたり、強いショックを与えたり、圧力をかけたりしないでください。
故障の原因となります。

- 👉 指示
静電気を除去してから触れてください。
人体からの静電気は、本体を破損またはデータの消失・破損させる恐れがあります。本体に触れる前に、必ずアルミサッシやドアノブなどの身近な金属に手を触れて身体の静電気を取り除くようにしてください。

- 🚫 禁止
データ書き込み・読み出し中は、絶対電源を切らないでください。
データが消失・破損する恐れがあります。

- 👉 指示
本体にある重要なデータは、必ず別の記憶媒体（HDD、BD/DVD など）に二重バックアップを取ってください。
予期せぬ事故、誤操作等の理由によってデータが消失・破損する恐れがあります。

- 👉 指示
本体の端子は時々乾いた綿棒などで掃除してください。
端子に汚れが溜まると、接触不良、故障の原因となります。

- 👉 指示
病院など医療機関内における使用については、各医療機関の指示に従ってください。
電子機器や医療電気機器に悪影響を及ぼすおそれがあります。

⚠ 指示	<p>自宅療養などにより医療機関外で、医用電気機器などを装着される場合は、医用電気機器メーカーもしくは、販売業者に、電波による影響について確認の上、お使いください。</p> <p>医療電気機器に悪影響を及ぼすおそれがあります。</p>
-------------	------------------------------------------------------------------------------------------------------------------------------

ACアダプタケーブルの取り扱いについて

⚠ 警告	
⚠ 指示	<p>付属のACアダプタケーブルまたは当社が指定したものを使用してください。</p> <p>火災、感電または故障の原因になります。</p>
🚫 禁止	<p>付属のACアダプタケーブルは、本製品以外の他の製品には使用しないでください。</p> <p>火災、感電または故障の原因になります。</p>
🚫 禁止	<p>濡れた手でACアダプタケーブル、コンセントに触れないでください。</p> <p>火災、やけどまたは感電の原因となります。</p>
⚠ 指示	<p>万が一、水などの液体が入った場合は、直ちにコンセントから電源プラグを抜いてください。</p> <p>そのまま使い続けると、火災、やけど、感電の原因となります。</p>
⚠ 指示	<p>コンセントに差し込むときは、確実に差し込んでください。</p> <p>火災、やけど、感電の原因となります。</p>
🚫 禁止	<p>コンセントや配線器具の定格を超える使い方や、AC100V（50/60Hz）以外の電源電圧では使用しないでください。</p> <p>たこ足配線などで定格を超えると、発熱による火災の原因となります。</p>
🚫 禁止	<p>コンセントにACアダプタケーブルを抜き差しするときは、金属類を接触させないでください。</p> <p>火災、やけど、感電または故障の原因となります。</p>

⚠ 指示	<p>ACアダプタケーブルを取り扱う際は次のことをお守りください。</p> <p>ショート、出火、感電または故障の原因となります。</p> <ul style="list-style-type: none">分解や改造をしないでください。 落としたり、強いショックを与えたりしないでください。 無理に引っ張らないでください。電源プラグを持って抜いてください。 折れ曲がった状態、束ねた状態、ねじった状態、結んだ状態、傷んだ状態では使用しないでください。 重い物をのせないでください。 人に踏まれるような場所に配線しないでください。 物と物の間に挟まないでください。 釘、ステーブル、箱などで固定しないでください。 熱を発するような器具の近くに置かないでください。 湿気の多い場所、または濡れる可能性のある場所では使用しないでください。 布団など熱を通しにくい、熱のこもりやすい素材の上で配線しないでください。
-------------	-------------------------------------------------------------------------------------------------------------------------------------------------------------------------------------------------------------------------------------------------------------------------------------------------------------------------------------------------------------------------------------------------------------------------------------------------------------------------------------------------------------------------------------

🚫 禁止	<p>使用中に、布団などで覆ったり、包んだりするようなことをしないでください。</p> <p>使用の原因となります。</p>
-------------	-----------------------------------------------------------------------

🚫 禁止	<p>雷が鳴り始めたら、ACアダプタケーブルに触れないでください。</p> <p>感電の原因になります。</p>
-------------	-----------------------------------------------------------------

⚠ 指示	<p>発煙、異臭、異音が発生したら、すぐにコンセントから電源プラグを抜いてください。</p> <p>出火、感電または故障の原因となります。</p>
-------------	----------------------------------------------------------------------------------

⚠ 指示	<p>電源プラグについたほこりは定期的に拭きとってください。</p> <p>火災、やけど、感電の原因となります。コンセントから抜き、乾いた布で拭いてください。</p>
-------------	--------------------------------------------------------------------------------------------

05 取り扱い上のご注意

大切なデータは定期的にバックアップを行ってください

- 本製品は様々なデータを格納・保存しています。予期せぬ事故、ストレージの不具合または操作ミスなどのトラブルによってデータが破損または消失する可能性があり、場合によって復元できないことがあります。大切なデータは定期的に本製品以外の他の記憶媒体にバックアップ/ エクスポートを行ってください。
- 本製品に格納・保存されたデータについて、何らかの事由により、一部または全部が消失した場合において、またこれによってお客様に損害が生じた場合でも、当社は一切の責任を負いません。

ファームウェアは最新のバージョンをご使用ください

ファームウェアとは、本製品を動かす重要なソフトウェアのことです。ファームウェアをアップデートすることで、不具合やバグが修正されたり、新機能が使えたりします。ファームウェアは最新のバージョンでご使用ください。

廃棄または譲渡、修理で交換する際のご注意

- 個人データの流出などのトラブルを避けるために、本製品を廃棄あるいは譲渡、または修理で交換する際に、ストレージからデータを完全に消去するサービスやソフトウェア、またはそういったサービスを提供する業者を利用することをおすすめします。ソフトウェアを消去せずに本製品を第三者へ譲渡すると、ソフトウェアライセンス使用許諾契約に抵触する場合があります。
- 本製品を廃棄するときは、お住まいの地域の条例および法令に従って処分してください。

保管・お手入れについて

- お手入れは必ず電源プラグをコンセントから抜いてから行ってください。
- 汚れは、柔らかい布で軽く拭き取ってください。汚れがひどいときは、水で薄めた中性洗剤に布を浸してかたく絞り、軽くふき取ってから乾いた布で仕上げてください。
- アルコール、ワックス、ベンジン、シンナーなど揮発性のものをかけると、ケースが変質したり、塗料がはげたりすることがあるので、使用しないでください。
- 化学雑巾を使うときは、色落ちや変色する場合がありますので、ご注意ください。

VCCI-B 準拠

この装置は、クラスB情報技術装置です。この装置は、住宅環境で使用することを目的としていますが、この装置がラジオやテレビジョン受信機に近接して使用されると、受信障害を引き起こすことがあります。取扱説明書に従って正しい取り扱いをしてください。

オープンソースソフトウェアのライセンスについて。

本製品には GNU General Public License（以下「GPL」とします）または GNU Lesser General Public License（以下「LGPL」とします）の適用を受けるソフトウェアが含まれております。お客様にはこれらのソフトウェアのソースコードの入手、変更、再配布の権利があります。

GPL、及び LGPL のライセンス事項については、以下をご確認ください。

http://www.gnu.org/licenses/gpl.txt

http://www.gnu.org/licenses/lgpl.txt

上記ソースコードの入手をご希望の方は、当社Web サイトの「お問い合わせページ」から申請を行ってください。

www.myamberlife.com/jp/contact

06 故障・異常かな? と思ったら

修理を依頼する前に、まず以下をご確認ください

- 使用中のソフトウェア、アプリを最新のバージョンにアップデートしてください。
- 以下の「よくある質問と回答：FAQ」ページをご確認ください。www.myamberlife.com/jp/faq

サポートセンターのご案内

修理・使い方・お手入れなどに関する「お問い合わせ窓口」は下記のページをご覧ください。

www.myamberlife.com/jp/contact

07 著作権について

本書の著作権は当社に帰属します。当社の承諾なく、本書の一部または全部を複写、転載、翻訳、改変することはできません。

08 商標について

本書に記載されている当社または他社の各種名称（会社名、製品名、サービス名）たらびに、ロゴマークは、各社の商標または登録商標です。なお、本文中では®マークや™マークは明記していません。

09 免責事項

- 本製品は、医療機器、原子力機器、航空宇宙機器、輸送機器など人命に関わる設備や機器、および高度な信頼性を必要とする設備、機器での使用は意図されておりません。これらの設備、機器制御システムに本製品を使用し、本製品の故障により人身事故、火災事故などが発生した場合、当社ではいかなる責任も負いません。設備や機器、制御システムなどにおいて、冗長設計、火災延焼対策設計、誤動作防止設計など、安全設計に万全を期されるようご注意ください。
- 本製品の故障ならびにソフトウェア不具合、クラウド型サービスの障害によりお客様が被った損害(経済的、時間的、業務的、精神的等)のうち、直接または間接的に生じる可能性、あるいはいかなる逸失利益、損害につきましては、当社の故意または重大な過失がある場合を除き、当社では一切の責任を負いません。
- 当社が責任を負う場合であっても、重大な人身損害の場合を除き、当社の負担する損害賠償の総額は、本製品の購入代金として当社直営店または正式販売代理店、小売店がお客様から受領した合計金額の総額を超えないものとします。
- 当社ではデータ復旧・回復作業は行っていません。お客様がデータのバックアップを怠ったことにより、本製品の故障または使用にあたって生じた、直接または間接の保存データの消失、破損について当社では一切の責任を負いません。
- 製品に隠れた瑕疵があった場合は、当社では無償にて当該瑕疵を修理し、または瑕疵のない製品または同等品に交換しますが、当該瑕疵に基づく損害賠償の責任を負いません。
- 本書は日本国内においてのみ有効です。

FCC Statement for USA

FCC ID: 2AP7A-AMBERX

This device complies with Part 15 of the FCC Rules. Operation is subject to the following two conditions:

(1) This device may not cause harmful interference.
(2) this device must accept any interference received, including interference that may cause undesired operation.

This equipment has been tested and found to comply with the limits for a Class B digital device, pursuant to Part 15 of the FCC Rules. These limits are designed to provide reasonable protection against harmful interference in a residential installation. This equipment generates, uses and can radiate radio frequency energy and, if not installed and used in accordance with the instructions, may cause harmful interference to radio communications. However, there is no guarantee that interference will not occur in a installation. If this equipment does cause harmful interference to radio or television reception, which can be determined by turning the equipment off and on, the user is encouraged to try to correct the interference by one of the following measures:

- Reorient or relocate the receiving antenna.
- Increase the separation between the equipment and receiver.
- Connect the equipment into an outlet on a circuit different from that to which the receiver is connected.
- Consult the dealer or an experienced radio/TV technician for help.

FCC Caution:

- Any changes or modifications not expressly approved by the party responsible for compliance could void the user's authority to operate this equipment.
- This transmitter must not be co-located or operating in conjunction with any other antenna or transmitter.

FCC Radiation Exposure Statement:

This equipment complies with FCC radiation exposure limits set forth for an uncontrolled environment. This equipment should be installed and operated with minimum distance 20cm between the radiator & your body. Note: The country code can't be changed. Per FCC regulation, all WiFi products marketed in US must be fixed to US operation channels only.

⚠ CAUTION

The product contains components that can be damaged by electrostatic discharge (ESD). To reduce the chance of ESD damage, work over a non-carpeted floor, use a static dissipative work surface (such as a conductive foam pad), and wear an ESD wrist strap connected to a grounded surface.

Warranty void if changing any HW parts by an unauthorized party.

CE Marking Certification for EU

This device complies with Directive 2014/53/EU issued by the Commission of the European Community. A minimum separation distance of 20 cm must be maintained between the user's body and the device, including the antenna during body-worn operation to comply with the RF exposure requirements in Europe.

Radio Technology	Maximum Transmit Power EIRP(dbm)
WLAN WIFI 802.11×2.4G (2400~2480MHz)	19.71
WLAN WIFI 802.11a/ac 5G (5150~5850MHz)	22.83

- Operating temperature: 0 °C to 40 °C
- Battery and safety info. Lithium coin cell battery notice

CAUTION: DANGER OF EXPLOSION IF BATTERY IS INCORRECTLY REPLACED.

When replacing the lithium coin cell battery, use only the same or an equivalent type that is recommended by the manufacturer. The battery contains lithium and can explode if not properly used, handled, or disposed of.

Do not:

- Throw or immerse into water
- Heat to more than 100 °C
- Repair or disassemble

Dispose of the battery as required by local ordinances or regulations.

- Declaration of Conformity Hereby, LatticeWork, Inc. declares that the radio equipment type AL11 is in

compliance with Directive 2014/53/EU.

The full text of the EU declaration of conformity is available at the following internet address:

https://www.myamberlife.com/doc/

- WLAN 5GHz:

Operations in the 5.15-5.35GHz band are restricted to indoor usage in member states: AT, BE, BG, CH, CZ, DK, EE, FR, DE, HR, IS, IE, IT, EL, ES, FI, CY, LV, LI, LT, LU, HU, MT, NL, NO, PL, PT, RO, SE, SI, SK, TR, UK.

⚠ CAUTION

The product contains components that can be damaged by electrostatic discharge (ESD). To reduce the chance of ESD damage, work over a non-carpeted floor, use a static dissipative work surface (such as a conductive foam pad), and wear an ESD wrist strap connected to a grounded surface.

Warranty void if changing any HW parts by an unauthorized party.

保証書			
<p>本製品をお買い上げいただき、誠にありがとうございます。</p> <p>本保証書は保証期間中にお客様の正常な使用状態において、万が一故障が発生した場合は、製品保証規定に基づき、無料修理を行うことをお約束します。保証書は再発行しませんので、大切に保管してください。</p> <ul style="list-style-type: none">製品保証規定は以下の当社 WEB サイトからご確認ください。www.myamberlife.com/jp/warranty 無料修理をご希望する場合は、必ず本保証書を添えてください。 本保証書にご購入日、販売店名の記入のない場合は無効となりますので、必ず記入の有無をご確認ください。未記入の場合は、ご購入日を証明できる領収書等を保証書とともに保管してください。			
型 名	AMBER X AL11		
製 品 番 号			
ご 購 入 日	年 月 日		
保 証 期 間	ご購入日より1年間		
お 客 様	ご氏名:		店名、住所、電話
	ご住所: 〒	-	
	TEL: ()	-	
<p> Latticework Inc. Taiwan Branch</p> <p>6F., No.618, Ruiguang Rd., Neihu Dist., Taipei City 114, Taiwan.</p>			